



TEA DIFUSIÓ CULTURAL, S.L.
Sugranyes, 34 baixos 08028-Barcelona
Telèfon i fax: 93 296 52 20
www.tea@teadifusiocultural.com

Memòria de la intervenció arqueològica realitzada a la finca núm. 8 del carrer dels Àngels de Barcelona

CODI: 082/10

NÚM. EXPEDIENT: 437K121 NB-2010-1-6204

Direcció de la intervenció:

Sara Marín Hernando

Empresa:

TEA Difusió Cultural SL

Promotor de la intervenció:

NUMAXI SL



Barcelona, 15 de febrer de 2012

ÍNDEX

1.-INTRODUCCIÓ

Presentació.....	Pàg.4
Localització i entorn geològic.....	Pàg.5
Context històric.....	Pàg.8

2.-INTERVENCIÓ ARQUEOLÒGICA

Motivacions de la intervenció.....	Pàg.13
Metodologia.....	Pàg.14

3.- TASQUES ARQUEOLÒGIQUES

Descripció dels treballs realitzats.....	Pàg.15
Descripció de les estructures localitzades	Pàg.16

4.CONCLUSIONS.....	Pàg.17
--------------------	--------

BIBLIOGRAFIA	Pàg.18
--------------------	--------

ANNEXES.....	Pàg.20
--------------	--------

Annex I. Documentació fotogràfica

Annex II. Planimetria

Annex IV. Fitxes d'UE

FITXA TÈCNICA

SITUACIÓ: carrer dels Àngels núm.8 de Barcelona.
COMARCA: Barcelonès.
DURACIÓ: 25 d'octubre de 2010 – 29 d'octubre de 2010
TIPUS D'INTERVENCIÓ: preventiva.
CRONOLOGIA: època contemporània.
PERMÍS: Museu d'Història de la Ciutat de Barcelona. Servei d'Arqueologia
PROJECTE D'INTERVENCIÓ: Museu d'Història de la Ciutat de Barcelona. Servei d'Arqueologia.
DIRECCIÓ: Sara Marín Hernando.
DIBUIX DE CAMP: Sara Marín Hernando.
PLANIMETRIA: Sara Marín Hernando.
FOTOGRAFIA: Sara Marín Hernando.
EXECUCIÓ: TEA DIFUSIÓ CULTURAL, SL
PROMOTOR: NUMAXI SL

1.- INTRODUCCIÓ

Presentació.

La intervenció arqueològica realitzada a la finques del carrer de la Lluna núm. 8 de Barcelona, es va iniciar el dia 25 d'octubre de 2010 i finalitza el dia 29 del mateix mes i any.

Els treballs arqueològics s'han centrat en l'obertura del fossat de l'ascensor al vestíbul de la finca. Aquestes tasques s'han realitzat segons el que marca l'article 47 i següents de la Llei 9/1993, de 30 de setembre, del patrimoni cultural català i el Decret 78/2002, de 5 de març de 2002, del Reglament de protecció del patrimoni arqueològic i paleontològic.

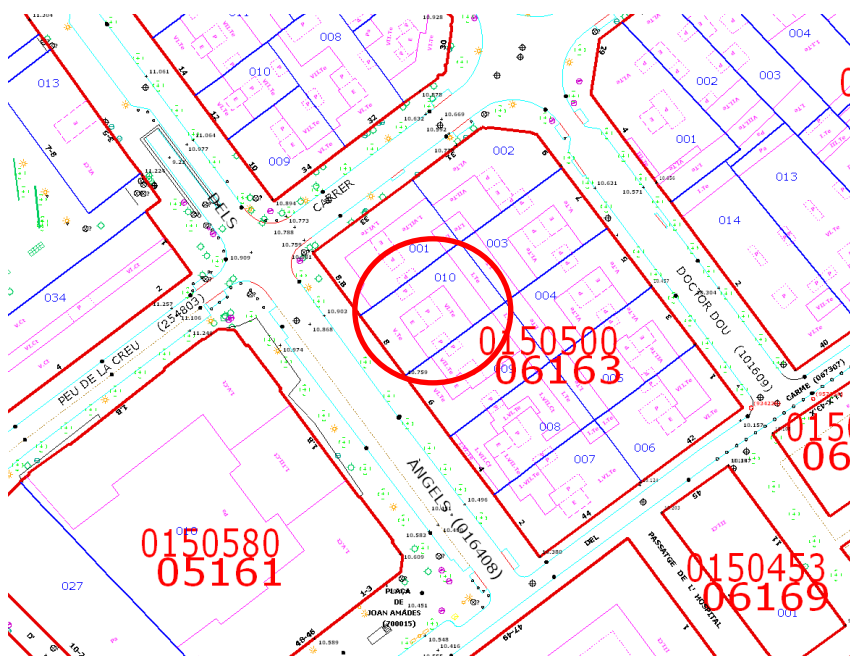
La realització de la intervenció s'ha plantejat segons els projecte d'intervenció arqueològica del Museu d'Història de la Ciutat i els treballs arqueològics han estat dirigits per l'arqueòloga Sara Marín Hernando sota la gestió de l'empresa TEA Difusió Cultural SL.

Localització i entorn geològic

La present intervenció s'ha realitzat al subsòl de la finca núm. 8 del carrer dels Àngels (fitxa cadastral:0150500-010) situada al Districte de Ciutat Vella de Barcelona.



Vista de la ciutat de Barcelona amb indicació del districte de Ciutat Vella, on es localitza la zona d'intervenció.



Detall del parcel·lari amb indicació de la finca objecte d'intervenció.

Barcelona és un municipi situat en una plana que presenta uns 5 km d'amplada i té com a límits el mar, la serralada Litoral o de Marina i els deltes del Llobregat i del Besòs.

El seu relleu físic pertany a tres unitats: la Serralada Litoral, el pla de Barcelona i els deltes del Llobregat i del Besòs.

La Serralada Litoral presenta una cadena contínua de formes arrodonides amb una altitud que oscil·la entre 300 i 500 metres i que en aquest punt rep el nom de serra de Collserola. Presenta com a característiques la seva constitució formada per un sòcol granític, molt descompost per l'acció natural i sobre el qual hi ha dipositada una cobertora d'esquistos del Silurià inferior, en part metamòrfics; esquistos ampelítics i calcaris del Silurà superior i del Devonià, i esquistos arenosos, gresos i conglomerats del Carbonífer.

Aquesta serralada presenta una falla d'orientació nord-est sud-oest que la separa d'una sèrie de turons, Monterols, el Puget, can Muntaner, turó de Falcó, el Carmel, turó de la Rovira, de la Peira, així com un petit corredor que s'obre d'Horta a Sarrià, excavat en el granit descompost, situant-se en el punt més alt del coll de Penitents o dels Quatre Camins, que separa les conques d'Horta i de Sarrià.

El pla de Barcelona està format per un replà superior, constituït per un basament d'argiles grogues pliocèniques, amb alguns nivells de sorres i aqüífers. Sobre el sòcol pliocènic es superposen uns dipòsits cíclics formats per argiles roges a la base seguides de llims grocs i una crosta calcària a la part superior, que corresponen a diferents intervals de les oscil·lacions climàtiques del Quaternari. El vorell d'aquest replà constituïa la línia de la costa. Aquest vorell passava per l'actual plaça Catalunya i continuava cap a Montjuïc. El replà inferior comença a peus d'aquest escarpament i el formen materials recents dipositats per les terres guanyades al mar cap a l'època romana. Damunt seu es fundaren les vilanoves medievals.

Aquesta plana baixa presenta dos monticles: el mont Tàber, de 15 metres d'alçada i format per materials pliocènics més una certa aportació de sorres i el Montjuïc, de 173 metres, format per argiles i gresos miocènics.

La zona geogràfica on es troba l'actual barri del Raval es un territori amb una geomorfologia producte de l'acumulació sedimentària provinent de rieres, torrents i deltes dels rius propers i sediments marins producte de guanyar terreny al mar. A la plana urbanitzada hi ha tres zones: El nucli antic, corresponent a la ciutat romana, sobre el mont Tàber amb la muntanya de Montjuïc al sud; els diversos ravals creats al voltant del nucli emmurallat i que el segle XIX són absorbits per la ciutat i per últim l'Eixample.

Context històric

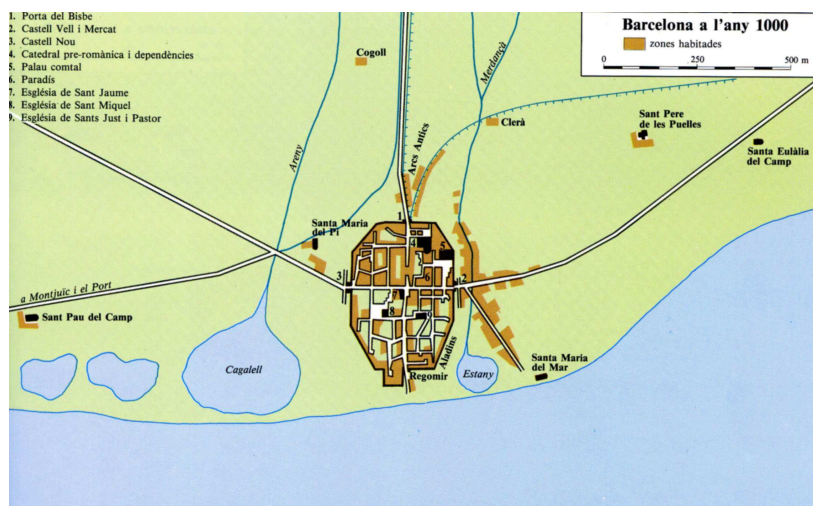
El Raval és el nom històric del sector de Barcelona situat fora del segon recinte de muralles, entre la Rambla, el carrer Pelai, les rondes de Sant Antoni i de Sant Pau, el Paral·lel i el passeig de Colom, conegut per *Districte cinquè*. Era un antic sector d'hortes i on durant l'edat mitjana s'instal·laren diverses institucions hospitalàries i convents. Posteriorment fou inclòs dins el tercer recinte de muralles. Durant els segles XV, XVI i XVII predominen les terres d'horta amb pous propietat de nobles o de l'església i arrendats a pagesos.

Al segle XVIII comença la seva urbanització, iniciant-se pel carrer Nou i s'hi instal·len les primeres indústries i habitatges. El gran creixement de la ciutat i la permanència de les muralles fins a mitjan segle XIX motivà l'alçada dels edificis i la formació d'una atapeïda xarxa viària que densificava el barri.

L'ocupació humana de la zona actualment coneguda com el Raval està documentada des d'època prehistòrica. Concretament en diverses excavacions realitzades s'han trobat mostres d'ocupació des del Neolític antic fins al Bronze Final.

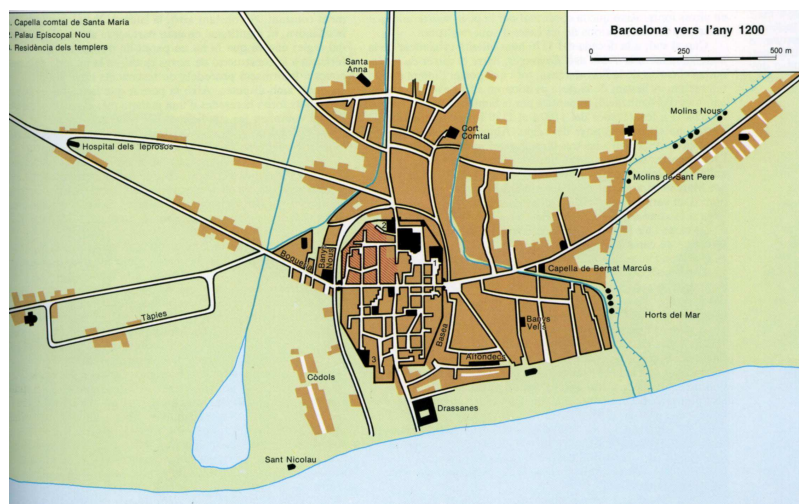
En època romana aquest sector formava part de l'*Ager* de la ciutat. Entorn de *Barcino* es bastiren diverses vil·les i establiments rurals i/o semiurbans. D'aquestes vil·les agrícoles s'han documentat la vil·la de Santa Maria del Port, a la Zona Franca; Can Cortada, a Horta; la vil·la del Cementiri, a Montjuïc; la vil·la de l'avinguda Francesc Cambó i la vil·la de Sant Pau del Camp.

La zona del Raval fou per tant durant tota l'època romana una zona suburbial, situada extramurs de la ciutat, essent zona de camps i hortes, circumstància que continuà durant gairebé tota l'etapa medieval. Gran part de l'actual Raval estava cobert per l'estany Cagalell fins gairebé la Baixa Edat Mitjana. Les seves aigües no eren potables i procedien del rierol dit també Cagalell. La zona era travessada per tres camins: el del Llobregat, el de Sarrià i el de Montjuïc, que correspondrien amb els actuals carrers de l'Hospital, Tallers i Sant Pau. Poc a poc s'anà formant la trama urbana entorn a aquestes tres vies.



Topografia de Barcelona a l'any 1000 segons Philipp Banks

Durant l'Alta Edat Mitjana es documenta un primer nucli important al Raval (segons les tombes descobertes durant les obres del Pla Central del Raval) format per una petita vil·la bastida als voltants del monestir de Sant Pau del Camp. També comença a desenvolupar-se l'àrea entorn del Pedró, entre els carrer del Carme i Hospital i on posteriorment es fundaria Sant Llätzer, per atendre els malalts de lepra, entorn els anys 1144 i 1171.

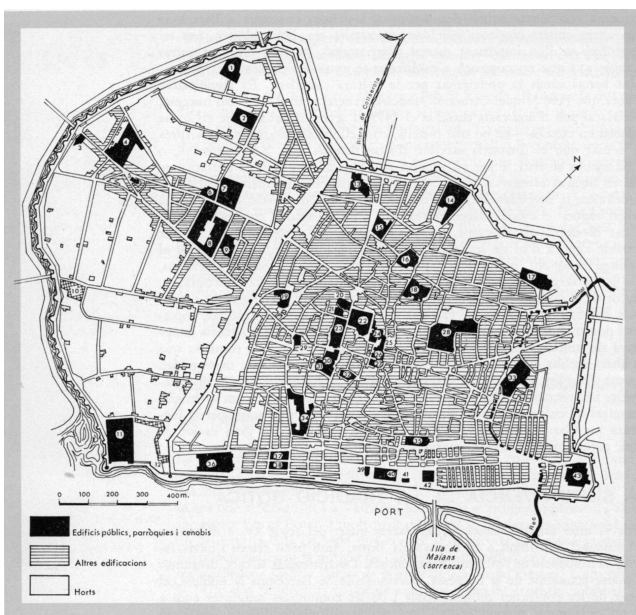


Barcelona a l'any 1200 amb la riera i l'estany de Cagailell
(Font: P. Banks)

Durant l'Edat Mitjana l'antiga *Barcino* experimenta un creixement constant fora muralles, apareixent nuclis al seu entorn i fent que es plantegi la construcció d'una nova muralla. Durant el regnat de Pere III el Cerimoniós començaren les

obres. L'any 1358 el rei autoritza al Consell de Cent construir unes noves muralles, iniciant-se les obres el 1359. Aquestes muralles marcaran la configuració del Raval. El seu perímetre serà de 6.240 metres amb una extensió de 218 hectàrees, de les quals dues cinquenes parts corresponen al Raval, tenia tres portes de sortida: la Porta de Tallers, per on entraven els pagesos; el Portal de Sant Antoni, que era l'accés més important i la Porta de Santa Madrona al costat de les Drassanes. L'any 1389 es bastí el Portal de Sant Pau que donava accés al sector.

Malgrat tot, el Raval continuà essent zona bàsicament agrícola amb pocs punts edificats, trobant només urbanitzada la zona de l'actual carrer Tallers i l'àrea compresa entre el carrer del Carme, Plaça Padró i carrer Hospital, es a dir les zones properes a la sortida de Barcelona cap al Llobregat.



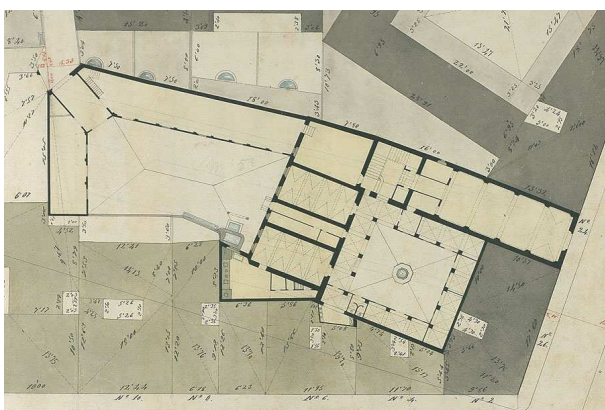
La ciutat de Barcelona i les seves muralles

Durant la crisi baixmedieval la zona del Raval no experimentà grans canvis urbanístics. Seguia essent zona d'hortos i camps amb alguns convents i monestirs, antigament extramurs i que ara estaven dins el perímetre de la ciutat.

Pel que respecta al procés de conventualització, en època medieval i moderna es construïren a la zona nombrosos recintes religiosos. Destaquem per la seva

ubicació propera a la finca que ens ocupa els convents del Carme, dels Àngels i el d'Elisabets.

El convent dels Àngels té com a nucli la capella de la Verge dels Àngels erigida durant el segle XV al carrer del Peu de la Creu. El convent fou construït entre els anys 1562 i 1566 encara en estil gòtic tardà del qual es conserva una porta renaixentista presidida per una imatge de l'Àngel Custodi, el claustre, l'església d'una nau i tres grans sales amb voltes ogivals. Aquestes dependències foren des del 1906 convertides en un magatzem de ferros de l'antic alcalde franquista Miquel Mateu. En els darrers temps el convent ha estat objecte de d'una important reforma.



Quarterò de l'arquitecte Miquel Garriga i Roca (1858-60) on es pot apreciar la planta de les dependències del convent dels Àngels.

Per altra banda, la finca es troba propera a l'emplaçament de l'antic convent d'Elisabets, de la comunitat de religioses de Sant Francesc d' Asís. Aquesta comunitat es va establir en aquest sector del Raval l'any 1554. La venda dels terrenys que ocupava l'antic convent va permetre finançar la construcció del nou convent a Sarrià. Aquest fet va propiciar l'enderrocament al 1880 del conjunt de dependències conventuals i, a la vegada, la nova urbanització d'aquests terrenys que va comportar l'obertura de l'actual carrer de Notariat, que a la seva confluència amb el carrer d'Elisabets, era on s'emplaçava l'església de l'antic convent.

El convent del Carme es trobava ubicat a l'espai concret on es realitza la intervenció arqueològica. La fundació del convent es va portar a terme entre els anys 1291 i 1292, en aquesta última data ja és segur que estava en

funcionament. Aquesta fundació va comportar greus enfrontaments amb la parròquia de Santa Maria del Pi, ja que es trobava dins de la seva demarcació. La picabaralla venia motivada per la situació general de l'orde carmelita (en perill de supressió) i va representar l'enfrontament entre el prior carmelita, per una banda i el rector del Pi i el bisbe per l'altra, amb episodis d'incursions amb homes armats i amenaces d'excomunió. Aquestes diferències s'allargaren en el temps, fins ben entrat el segle XIV. El 1838 els edificis van passar a mans de l'Ajuntament que els va utilitzar per instal·lar-hi la Universitat, fins que aquesta es va traslladar a un nou lloc (1872). Els edificis foren venuts i el 1874 es van enderrocar les construccions, el seu solar es va urbanitzar.



Quarterò de l'arquitecte Miquel Garriga i Roca (1858-60) on es pot apreciar la planta de les dependències de l'antic convent del Carme superposat a la planta actual.

Durant la Guerra Civil de 1936-1939, el Raval patí els efectes del bombardejos que destruïren diversos edificis deteriorant severament d'altres.

A partir de la dècada dels 50 del segle passat el barri va rebre una gran aportació demogràfic, producte de la immigració, circumstància que s'ha tornat a repetir en aquests darrers deu anys amb l'emigració procedent d'altres països.

2.-INTERVENCIÓ ARQUEOLÒGICA

Motivació de la intervenció.

La present intervenció arqueològica ve motivada per l'obertura d'una cala o fossat per instal·lar-hi l'ascensor.

Donat l'interès de l'indret, inclòs en una Zona d'Interès Arqueològic i d'alt valor històric, ha estat més que fonamentada la previsió sobre la necessitat d'intervenir arqueològicament a partir d'una intervenció preventiva, d'acord amb la normativa municipal i general en matèria patrimonial.

Aquesta recerca preventiva ha tingut com a objectiu la localització i documentació de les possibles restes patrimonials que es poguessin veure afectades per l'actuació urbanística, tal i com marca la llei de Patrimoni i el Decret 78/2002.

A gran trets es pot apuntar que la zona d'actuació té un alt interès històric i arqueològic ja que:

1. La finca es troba dins una de les zones pertanyents al *suburbium* de la ciutat romana de Barcelona.
2. En un espai proper es localitza una via d'accés romana a la ciutat de Barcino.
3. Forma part de la zona d'expansió de la ciutat en època medieval.
4. La finca del carrer dels Àngels, 8, està situada on hi havia hagut l'antic convent del Carme, fundat a finals del segle XIII i enderrocat, després de diverses ampliacions i destruccions parcials, a finals del segle XIX.
5. La finca està inclosa al Pla Especial de Protecció del Patrimoni Arquitectònic i Catàleg del Districte 1, Raval, núm. d'element 53/2. Nivell de protecció C.

Metodologia.

La intervenció arqueològica s'ha realitzat seguint la seqüència estratigràfica real, aplicant el mètode de registre estratigràfic i d'excavació en extensió proposat per E. Harris i Carandini. Aquest model pren com a unitat de registre el concepte d'unitat estratigràfica i permet registrar tant les accions que poden identificar-se a través de les seves restes materials (elements i estrats), com aquelles que no es tradueixen en evidències físiques (interestrats). Cadascuna de les accions documentades s'ha identificat com una unitat estratigràfica (UE), a la que s'ha assignat un número, registrant la informació referent a la mateixa en una fitxa d'unitat estratigràfica (segons model proporcionat pel Servei d'Arqueologia del Museu d'Història de la Ciutat). Aquesta fitxa recull el número d'UE, la descripció, la interpretació i la posició física respecte d'altres UE.

A partir d'aquesta documentació estratigràfica, es poden identificar i ordenar seqüencialment totes les accions que han intervingut en la formació del jaciment arqueològic enregistrades durant el procés d'excavació, tant si són d'origen antròpic, biològic i/o geològic.

La numeració de les unitats estratigràfiques s'ha efectuat mitjançant les centenes. Totes les unitats estratigràfiques es troben registrades igualment en planta, secció i alçat (quan és possible), a l'igual que en fotografia format digital. Les fotografies estan realitzades amb jalons, pissarra (on s'indica el nom de la intervenció, el codi i el número d'UE) i indicació del nord real.

Respecte a la documentació planimètrica, cal assenyalar que s'han realitzat plantes, seccions i alçats del conjunt d'estructures localitzades que es troben adjuntes al annex corresponent.

Els plànols de situació estan extrets del Punt d'Informació Cartogràfica de Barcelona, i la planimetria base correspon a la proporcionada per la promoció de l'obra.

3.- TASQUES ARQUEOLÒGIQUES

Descripció dels treballs realitzats.

La intervenció arqueològica al carrer dels Àngels número 8 s'inicia el dia 25 d'octubre de 2010 amb l'objectiu de rebaixar el fossat de l'ascensor.

Els treballs d'excavació s'inicien amb l'eliminació de la pavimentació de la sala (UE 101). Per sota localitzem un estrat d'anivellament de runa (UE 102) que cobreix diferents serveis de la finca que daten de finals del segle XIX o principis del XX i que es troben actualment en ús (UE 103, 104 i 106), així com un anivellament de maó (UE 105).

Aquestes clavegueres són desviades dins del context de l'obra per poder continuar amb els treballs d'excavació.

Per sota de les clavegueres localitzem un estrat de terra amb filtracions de les clavegueres que li confereix una coloració negra i una consistència compactada i humida (UE 107). Un cop eliminat aquest estrat apareix un nou estrat (UE 108). En aquest moment s'assoleix la cota màxima dins del context de l'obra i es dona per finalitzada la intervenció el dia 29 d'octubre de 2010.

Descripció de les estructures localitzades

Totes les estructures localitzades daten de finals del XIX- principis del XX.

UE 101

Paviment de rajoles de la zona del vestíbul.

UE 103

Claveguera construïda amb maó massís que es troba en funcionament en el moment d'inici de la intervenció. Segons les seves característiques, i tenint en compte el moment de construcció de la finca, dataríem aquesta estructura de finals del segle XIX o principis del segle XX.

UE 104

Claveguera construïda amb maó massís que es troba en funcionament en el moment d'inici de la intervenció.

Segons les seves característiques, i tenint en compte el moment de construcció de la finca, dataríem aquesta estructura de finals del segle XIX o principis del segle XX.

UE 105

Paviment de maó massís. Segons les seves característiques, i tenint en compte el moment de construcció de la finca, dataríem aquesta estructura de finals del segle XIX.

UE 106

Claveguera construïda amb maó massís que es troba en funcionament en el moment d'inici de la intervenció. Segons les seves característiques, i tenint en compte el moment de construcció de la finca, dataríem aquesta estructura de finals del segle XIX o principis del segle XX.

4.-CONCLUSIONS

La intervenció arqueològica realitzada al carrer dels Àngels núm. 8 de Barcelona, amb codi 082/10, finalitza amb la localització de diferents serveis de la finca datats de finals del segle XIX - principis del XX i l'estratigrafia vinculada a aquestes estructures.

BIBLIOGRAFIA

Arqueologia i metodologia

- HARRIS, E.C. (1991) *Principios de estratigrafía arqueológica*. Ed. Crítica, Barcelona.
- RENFREW, C.; BAHN, P. (1993) *Arqueología. Teorías, Métodos y Prácticas*. Ed. Akal, Madrid.
- ROSKAMS, S. (2003) *Teoría y práctica de la excavación*. Editorial Crítica, Barcelona.

Context històric

- CARRERAS CANDI, F. (1915?) *Geografía general de Catalunya. La ciudad de Barcelona*. Alberto Martín, Barcelona.
- CIRICI, A. (1971) *Barcelona pam a pam*. Editorial Teide, Barcelona.
- DURAN I SANPERE, A. (1973) *Barcelona i la seva història*. v.II Editorial Curial, Documents de cultura, Barcelona.
- GARCÍA I ESPUCHE, A. i GUÀRDIA I BASSOLS, M. (1986) *Espai i societat a la Barcelona pre-industrial*. Edicions la Magrana, Barcelona.
- VV.AA. (1975) *Història de Barcelona. De la prehistòria al segle XVI*. v. I Editorial Aedos, Barcelona.
- VV.AA. (1999) *Els barris de Barcelona. Ciutat Vella i L'Eixample*. v. I Ajuntament de Barcelona i Enciclopèdia Catalana, Barcelona.
- VV.AA. (1991) *Història de Barcelona. La ciutat antiga*. v.1. Ajuntament de Barcelona i Enciclopèdia Catalana, Barcelona.
- VV.AA. (1992) *Història de Barcelona. La ciutat consolidada (segles XIII-XV)*. v.3. Ajuntament de Barcelona i Enciclopèdia Catalana, Barcelona.
- VV.AA. (1992) *Història de Barcelona. Barcelona dins de la Catalunya moderna (ss.XVI-XVII)* v. 4. Ajuntament de Barcelona i Enciclopèdia Catalana, Barcelona.
- VV.AA. (1993) *Història de Barcelona. El desplaçament de la ciutat manufacturera (1714-1833)* v. 5. Ajuntament de Barcelona i Enciclopèdia Catalana, Barcelona.

- VV.AA. (2001) *Història de Barcelona. La ciutat a través del temps. Cartografia històrica. Índex general*. Ajuntament de Barcelona i Enciclopèdia Catalana, Barcelona.
- VICTOR BALAGUER, D. (1982) *Las calles de Barcelona*. Monterrey ediciones, Madrid.

Diccionaris

- AA.VV. (1994) *Diccionari visual de la construcció*. Generalitat de Catalunya, Departament de Política Territorial i Obres Públiques, Barcelona.
- FULLANA, M. (1999) *Diccionari de l'art i dels oficis de la construcció*. Els treballs i els dies núm. 11. Editorial Moll, Mallorca.

-ANNEXES.

Annex 1. Documentació fotogràfica



FOTO INICIAL



UE 101



UE 103



UE 104



UE 105



UE 106



FOTO FINAL

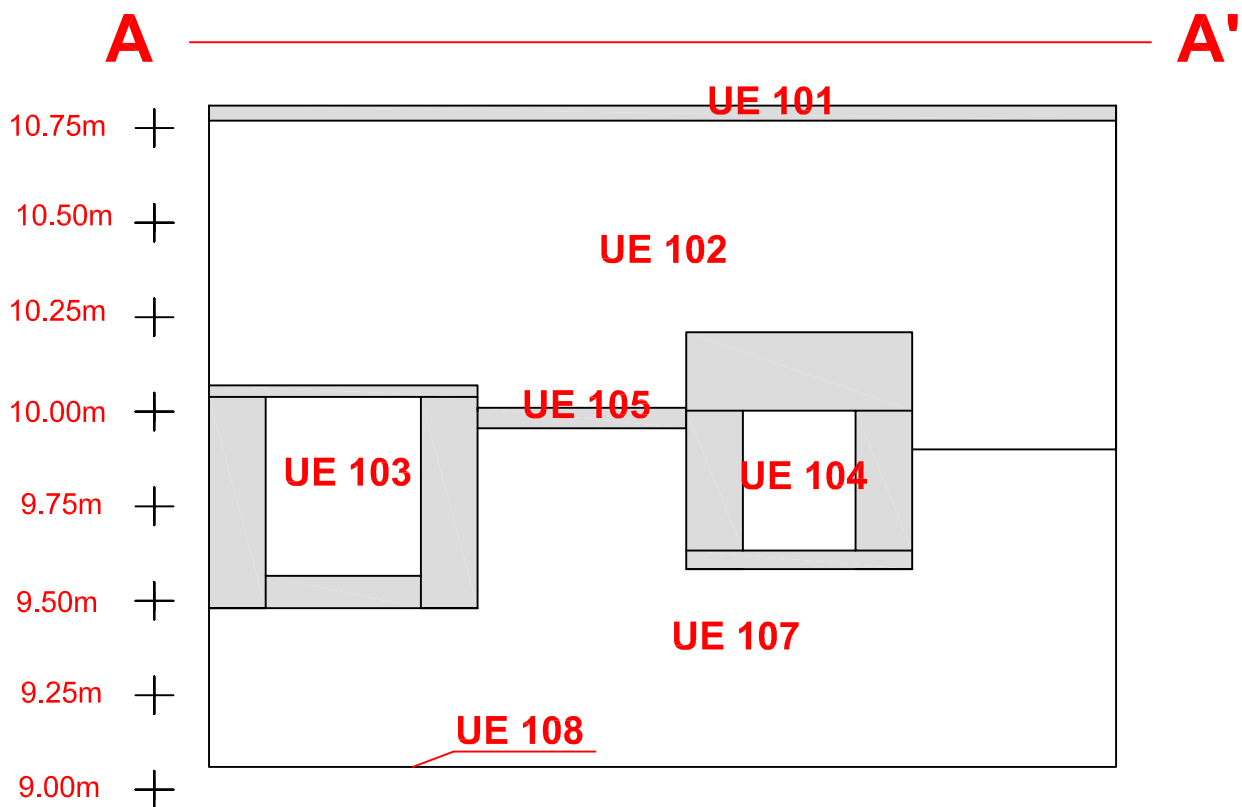
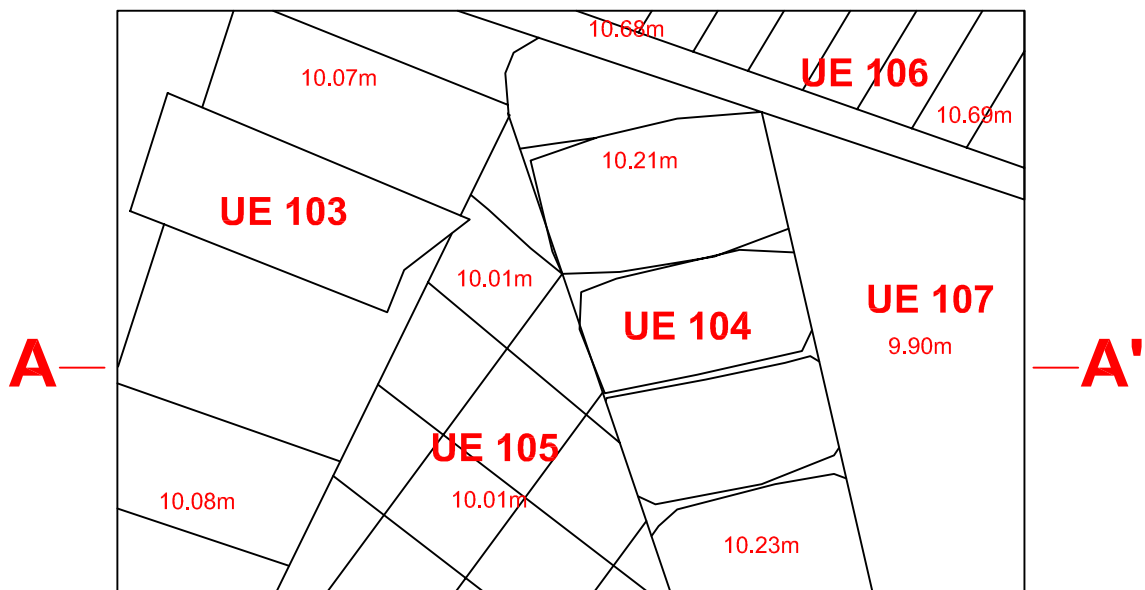



FOTO DEL VESTÍBUL

Annex 2. Documentació planimètrica

ÍNDIX:

1. Planta acotada i secció A-A'



Llegenda	C/ dels Àngels, núm. 8	(082/10)	 N
	Planta acotada i secció A-A'		
Escala 1:20	Direcció arqueològica: Sara Marín		Núm. 1
	Planimetria: Sara Marín		

Annex 3. Fitxes d'UE

TEA



Difusió Cultural. S.L.

FITXA D'INVENTARI D'UNITATS ESTRATIGRÀFIQUES

Intervenció arqueològica: c/ dels Àngels, núm. 8

Sector:	Any: 2010	UE: 101
Cala: 1	Codi: (082/10)	Tipologia: estructura
Definició: paviment	COTES	
Consistència:	Cota Màxima: 10.81 m	
Color:	Cota Mínima: 10.77 m	
COMPONENTS	ESTRUCTURA	
Components geològics:	Tipus: paviment	
Components orgànics:	Aparell: rajola	
Components artificials:	Lligam:	
SEQÜÈNCIA FÍSICA	Preparació:	
Igual a:	Amplada màxima:	
En contacte amb:	Llargada màxima:	
Se li adossa:	Alçada màxima:	
S'adossa a:	Orientació:	
Cobert per:	NEGATIVA	
Cobreix a: 102	Tipus:	
Tallat per:	Fondària:	
Talla a:	Ø boca:	
Reomplert per:	Ø màxim:	
Reomple a:	Ø base:	
CRONOLOGIA		
Cronologia: s.XX		
Elements i criteris de datació: material		
DOCUMENTACIÓ GRÀFICA		
Fotografia: Num.		
Planimetria: Num.		
DESCRIPCIÓ		

TEA



Difusió Cultural. S.L.

FITXA D'INVENTARI D'UNITATS ESTRATIGRÀFIQUES

Intervenció arqueològica: c/ dels Àngels, núm. 8

Sector:	Any: 2010	UE: 102
Cala: 1	Codi: (082/10)	Tipologia: estrat
Definició: estrat de runa	COTES	
Consistència:	Cota Màxima: 10.77 m	
Color:	Cota Mínima: 9.90 m	
COMPONENTS	ESTRUCTURA	
Components geològics: terra	Tipus:	
Components orgànics:	Aparell:	
Components artificials: runa	Lligam:	
SEQÜÈNCIA FÍSICA	Preparació:	
Igual a:	Amplada màxima:	
En contacte amb:	Llargada màxima:	
Se li adossa:	Alçada màxima:	
S'adossa a:	Orientació:	
Cobert per: 101	NEGATIVA	
Cobreix a: 103,104,105,106	Tipus:	
Tallat per:	Fondària:	
Talla a:	Ø boca:	
Reomplert per:	Ø màxim:	
Reomple a:	Ø base:	
CRONOLOGIA		
Cronologia: s.XX		
Elements i criteris de datació: estructures associades		
DOCUMENTACIÓ GRÀFICA		
Fotografia: Num.		
Planimetria: Num.		
DESCRIPCIÓ		

TEA



Difusió Cultural. S.L.

FITXA D'INVENTARI D'UNITATS ESTRATIGRÀFIQUES

Intervenció arqueològica: c/ dels Àngels, núm. 8

Sector: Any: 2010

UE: 103

Cala: 1

Codi: (082/10)

Tipologia: estructura

Definició: claveguera

COTES

Cota Màxima: 10.08 m

Cota Mínima: 9.48 m

Consistència:

Color:

ESTRUCTURA

Tipus: claveguera

Aparell: maó massís, marbre

Lligam: morter de calç

Preparació:

Amplada màxima:

Llargada màxima:

Alçada màxima:

Orientació:

COMPONENTS

Components geològics:

Components orgànics:

Components artificials:

SEQÜÈNCIA FÍSICA

Igual a:

En contacte amb:

Se li adossa: 105

S'adossa a:

Cobert per: 102

Cobreix a: 107

Tallat per:

Talla a:

Reomplert per:

Reomple a:

NEGATIVA

Tipus:

Fondària:

Ø boca:

Ø màxim:

Ø base:

CRONOLOGIA

Cronologia: finals del XIX - principis del XX

Elements i criteris de datació: tipologia constructiva

DOCUMENTACIÓ GRÀFICA

Fotografia: Num.

Planimetria: Num.

DESCRIPCIÓ

TEA



Difusió Cultural. S.L.

FITXA D'INVENTARI D'UNITATS ESTRATIGRÀFIQUES

Intervenció arqueològica: c/ dels Àngels, núm. 8

Sector:	Any: 2010	UE: 104
Cala: 1	Codi: (082/10)	Tipologia: estructura
Definició: claveguera	COTES	
Consistència:	Cota Màxima: 10.23 m	
Color:	Cota Mínima: 9.60 m	
COMPONENTS	ESTRUCTURA	
Components geològics:	Tipus: claveguera	
Components orgànics:	Aparell: maó massís i pedra	
Components artificials:	Lligam: morter de calç	
SEQÜÈNCIA FÍSICA	Preparació:	
Igual a:	Amplada màxima:	
En contacte amb:	Llargada màxima:	
Se li adossa: 105	Alçada màxima:	
S'adossa a:	Orientació:	
Cobert per: 102	NEGATIVA	
Cobreix a: 107	Tipus:	
Tallat per:	Fondària:	
Talla a:	Ø boca:	
Reomplert per:	Ø màxim:	
Reomple a:	Ø base:	
CRONOLOGIA		
Cronologia: finals del XIX - principis del XX		
Elements i criteris de datació: tipologia constructiva		
DOCUMENTACIÓ GRÀFICA		
Fotografia: Num.		
Planimetria: Num.		
DESCRIPCIÓ		

TEA



Difusió Cultural. S.L.

FITXA D'INVENTARI D'UNITATS ESTRATIGRÀFIQUES

Intervenció arqueològica: c/ dels Àngels, núm. 8

Sector:	Any: 2010	UE: 105
Cala: 1	Codi: (082/10)	Tipologia:
Definició: anivellament	COTES	
Consistència:	Cota Màxima: 10.01 m	
Color:	Cota Mínima: 9.96 m	
COMPONENTS	ESTRUCTURA	
Components geològics:	Tipus: anivellament	
Components orgànics:	Aparell: maó massís	
Components artificials:	Lligam: morter de calç	
SEQÜÈNCIA FÍSICA	Preparació:	
Igual a:	Amplada màxima:	
En contacte amb:	Llargada màxima:	
Se li adossa:	Alçada màxima:	
S'adossa a: 103, 104	Orientació:	
Cobert per: 102	NEGATIVA	
Cobreix a: 107	Tipus:	
Tallat per:	Fondària:	
Talla a:	Ø boca:	
Reomplert per:	Ø màxim:	
Reomple a:	Ø base:	
CRONOLOGIA		
Cronologia: finals del XIX - principis del XX		
Elements i criteris de datació: tipologia constructiva		
DOCUMENTACIÓ GRÀFICA		
Fotografia: Num.		
Planimetria: Num.		
DESCRIPCIÓ		

TEA



Difusió Cultural. S.L.

FITXA D'INVENTARI D'UNITATS ESTRATIGRÀFIQUES

Intervenció arqueològica: c/ dels Àngels, núm. 8

Sector:	Any: 2010	UE: 106
Cala: 1	Codi: (082/10)	Tipologia: estructura
Definició: claveguera	COTES	
Consistència:	Cota Màxima: 10.69 m	
Color:	Cota Mínima: 10.35 m	
COMPONENTS	ESTRUCTURA	
Components geològics:	Tipus: claveguera	
Components orgànics:	Aparell: maó massís	
Components artificials:	Lligam: morter de calç	
SEQÜÈNCIA FÍSICA	Preparació:	
Igual a:	Amplada màxima:	
En contacte amb:	Llargada màxima:	
Se li adossa:	Alçada màxima:	
S'adossa a:	Orientació:	
Cobert per: 102	NEGATIVA	
Cobreix a: 107	Tipus:	
Tallat per:	Fondària:	
Talla a:	Ø boca:	
Reomplert per:	Ø màxim:	
Reomple a:	Ø base:	
CRONOLOGIA		
Cronologia: finals del XIX - principis del XX		
Elements i criteris de datació: tipologia constructiva		
DOCUMENTACIÓ GRÀFICA		
Fotografia: Num.		
Planimetria: Num.		
DESCRIPCIÓ		

TEA



Difusió Cultural. S.L.

FITXA D'INVENTARI D'UNITATS ESTRATIGRÀFIQUES

Intervenció arqueològica: c/ dels Àngels, núm. 8

Sector: Any: 2010

UE: 107

Cala: 1 Codi: (082/10)

Tipologia: estrat

Definició: estrat

COTES

Cota Màxima: 9.90 m

Cota Mínima: 9.06 m

Consistència: compactada i humida

Color: negre

ESTRUCTURA

Tipus:

Aparell:

Lligam:

Preparació:

Amplada màxima:

Llargada màxima:

Alçada màxima:

Orientació:

COMPONENTS

Components geològics: terra

Components orgànics:

Components artificials: algun maó

SEQÜÈNCIA FÍSICA

Igual a:

En contacte amb:

Se li adossa:

S'adossa a:

Cobert per: 103,104,105,106

Cobreix a: 108

Tallat per:

Talla a:

Reomplert per:

Reomple a:

NEGATIVA

Tipus:

Fondària:

Ø boca:

Ø màxim:

Ø base:

CRONOLOGIA

Cronologia: s.XIX

Elements i criteris de datació: estratigrafia

DOCUMENTACIÓ GRÀFICA

Fotografia: Num.

Planimetria: Num.

DESCRIPCIÓ

TEA



Difusió Cultural. S.L.

FITXA D'INVENTARI D'UNITATS ESTRATIGRÀFIQUES

Intervenció arqueològica: c/ dels Àngels, núm. 8

Sector:	Any: 2010	UE: 108
Cala: 1	Codi: (082/10)	Tipologia: estrat
Definició: estrat	COTES	
	Cota Màxima: 9.06 m	
Consistència: compactada	Cota Mínima:	
Color: marró clar	ESTRUCTURA	
COMPONENTS	Tipus:	
Components geològics: terra	Aparell:	
Components orgànics:	Lligam:	
Components artificials:	Preparació:	
SEQÜÈNCIA FÍSICA	Amplada màxima:	
Igual a:	Llargada màxima:	
En contacte amb:	Alçada màxima:	
Se li adossa:	Orientació:	
S'adossa a:	NEGATIVA	
Cobert per: 107	Tipus:	
Cobreix a:	Fondària:	
Tallat per:	Ø boca:	
Talla a:	Ø màxim:	
Reomplert per:	Ø base:	
Reomple a:		
CRONOLOGIA		
Cronologia: s.XIX o anterior		
Elements i criteris de datació: aquest estrat es localitza, però no s'excava		
DOCUMENTACIÓ GRÀFICA		
Fotografia: Num.		
Planimetria: Num.		
DESCRIPCIÓ		